

Screeningsbeleid COVID-19

update 13/04/2022: nieuw screeningsbeleid voor patiënten en medewerkers

1a. Screening van patiënten

De hoeksteen van de screening wordt gevormd door bevraging van de patiënten. Deze wordt desgevallend aangevuld met afname van een PCR-test volgens onderstaand schema.

Consultaties

Reminder per sms:

Herinnering: We verwachten je op xx/xx/xxxx - xx:xx u bij dr. xxx op campus xxx.

Kan je niet komen? Bel 03 890 16 11.

Mvg AZ Rivierenland

Voor ieders veiligheid: Kom op het afgesproken tijdstip en respecteer de COVID-richtlijnen. Breng zeker jouw eID mee!

Hospitalisaties

Voor alle (dag)hospitalisaties, via spoed of gepland, gebeurt de screening van patiënten op basis van bevraging.

Enkel bij vermoeden van COVID zal aanvullend een PCR-test worden uitgevoerd.

groot formaat: [klik hier](#)

Bevraging van patiënten in functie van het uitsluiten van COVID

- **Opname via spoedgevallen:**
Bevraging door de verpleegkundige/arts
- **Klassieke/daghospitalisatie op korte termijn:**
bevraging door de arts
- **Klassieke/daghospitalisatie op lange termijn:**
zelfevaluatie door de patiënt
- **Daghospitalisatie met opeenvolgende opnames:**
zelfevaluatie door de patiënt

Vermoedelijk geval

Patiënt heeft minstens 1 van volgende hoofdsymptomen:

- hoest
- dyspnoe
- thoracale pijn
- slecht ruiken en/of slecht smaken zonder duidelijke oorzaak

OF

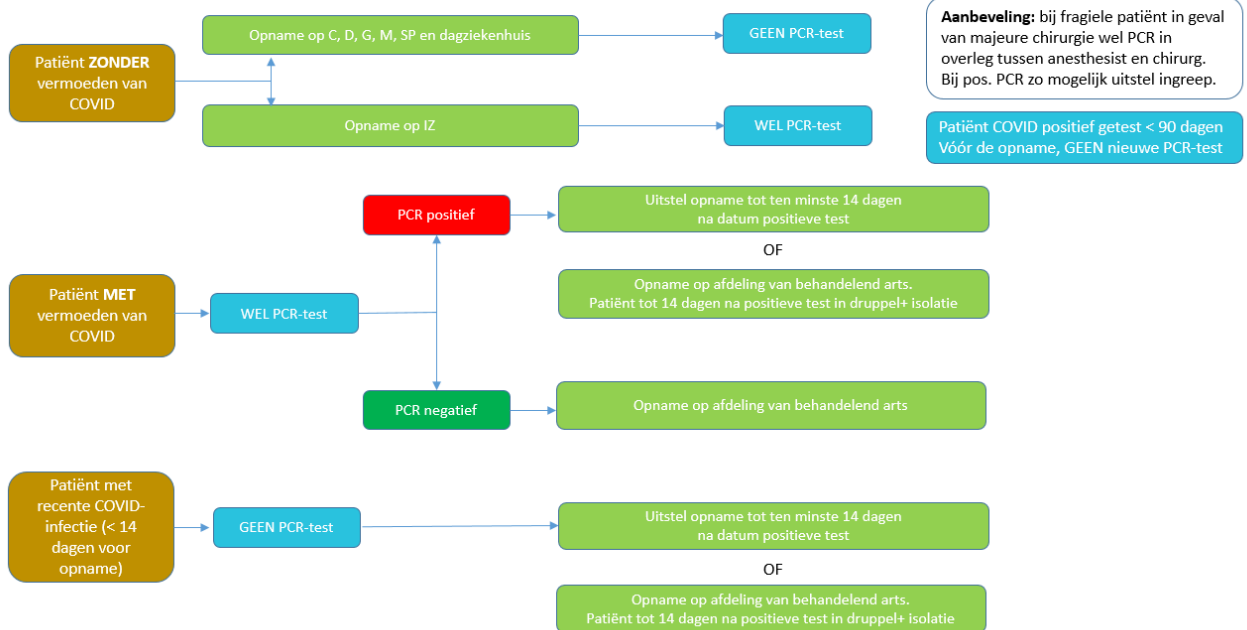
Patiënt heeft minstens 2 van volgende symptomen: (*)

- koorts
- spierpijn
- hoofdpijn
- vermoeidheid
- loopneus
- keelpijn
- verminderde eetlust
- waterige diarree zonder duidelijke oorzaak
- acute verwardheid
- plotse val zonder duidelijke oorzaak

OF

- verergering van chronische respiratoire symptomen (COPD, astma, chronische hoest,...)

(*) bij kinderen is één enkel symptoom zonder duidelijke oorzaak voldoende om de diagnose van COVID-19 te overwegen tijdens een epidemie



Team ziekenhuishygiëne, update: 13/04/2022

Uitvoeren PCR bij patiënt met vermoeden van COVID

- **Opname via spoed:**
PCR gebeurt op spoed
- **Klassieke/daghospitalisatie die niet kan uitgesteld worden:**
PCR gebeurt op de afdeling
- **Klassieke/daghospitalisatie die kan uitgesteld worden:**
PCR gebeurt door de huisarts

Maken van een afspraak voor screening op de pre-triagewachtpost

Flyer voor patiënten:



Beste patiënt,

Word je opgenomen in AZ Rivierenland en moet je een COVID-test laten uitvoeren?

Jouw COVID-test wordt volledig terugbetaald door het RIZIV: breng bij een test in het triagecentrum het **aanvraagformulier van de screening** mee dat je kreeg van jouw specialist.

Waar kan je je laten testen op COVID?

Er zijn 2 mogelijkheden:

- via de huisarts: je maakt zelf een afspraak bij jouw huisarts
- via de triagepost: je maakt een afspraak bij voorkeur online via www.medina.be (of telefonisch via 052 25 80 25).

De triagepost bevindt zich achteraan AZ Rivierenland campus Willebroek:

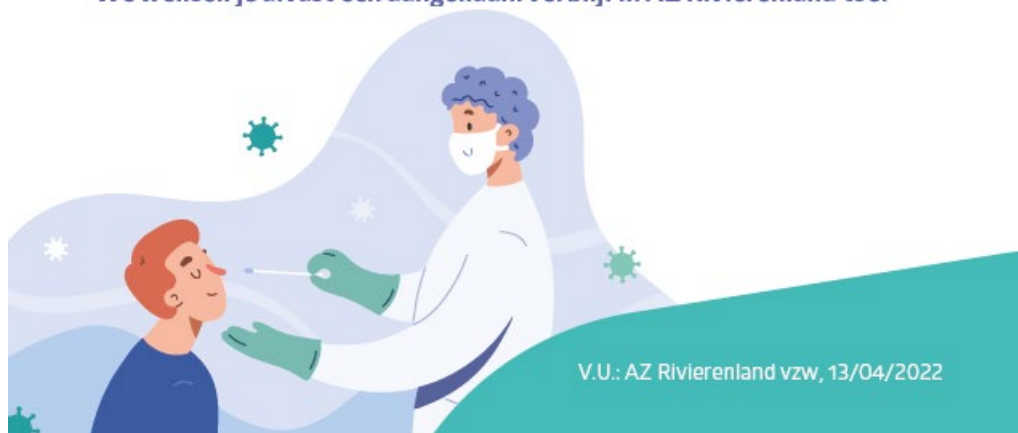
Tisseltsesteenweg 27
2830 Willebroek

triagepost

Ingang via de rode pijltjes. NIET via het onthaal.



We wensen je alvast een aangenaam verblijf in AZ Rivierenland toe!



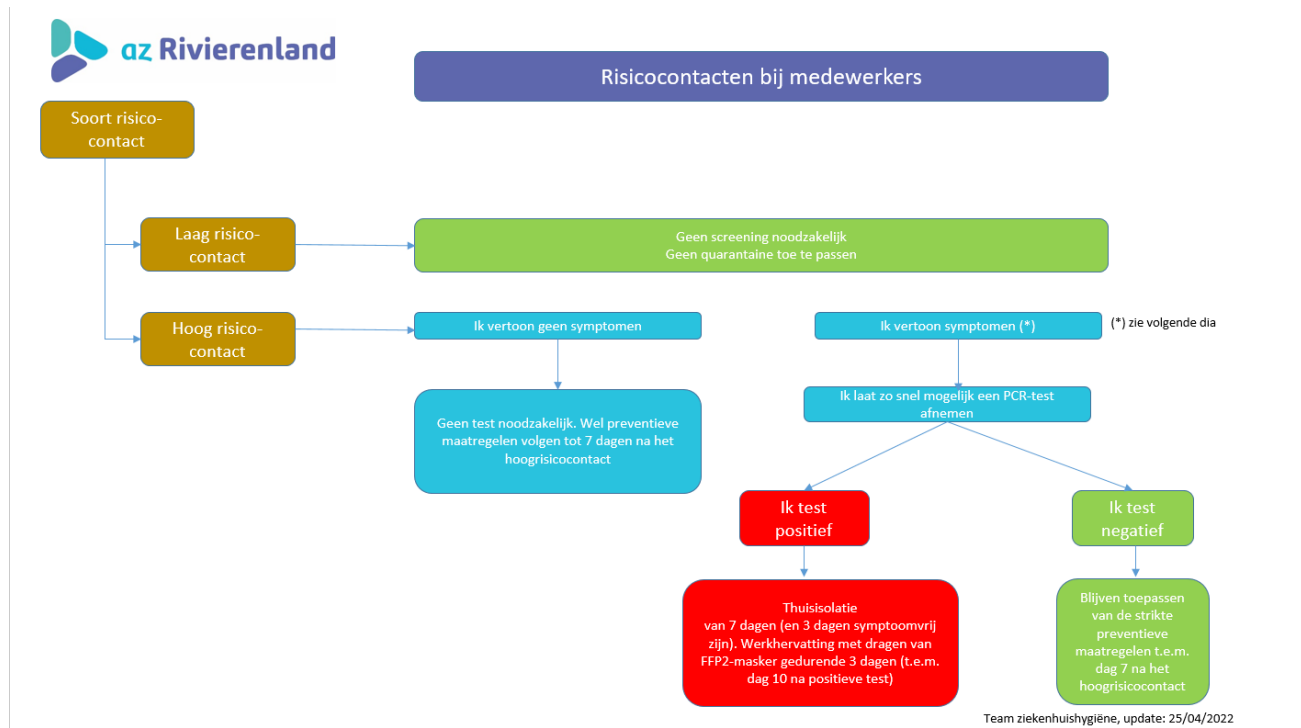
Ontslag naar collectiviteit

72 uur voor het ontslag naar een collectiviteit wordt de patiënt gescreend aan de hand van een PCR-test.

2b. Screening van medewerkers

Risicocontacten

groot formaat: [klik hier](#)



Symptomen die kunnen wijzen op een COVID-infectie

Onderstaande symptomen moeten voorkomen om een PCR-test te kunnen laten afnemen:

- **minstens 1 van volgende hoofdsymptomen (acuut ontstaan):**
hoest, dyspnoe, thoracale pijn, anosmie (niet meer ruiken), dysgeusie (niet meer proeven)
- OF
- **minstens 2 van volgende symptomen:**
koorts, spierpijn, vermoeidheid, rhinitis (ontsteking van het neusslijmvlies), keelpijn, hoofdpijn, verminderde eetlust
- OF
- **verergering van chronische respiratoire symptomen:** COPD, astma, chronische hoest,...

Bijkomende informatie: quarantaine en hygiënemaatregelen bij hoogrisico contacten

Op te volgen hygiënemaatregelen

Op het werk:

- gebruik persoonlijke beschermingsmiddelen volgens de bestaande procedures (minstens chirurgisch masker) vanaf het betreden van de zorginstelling
- behoud een afstand van minstens 1,5 m van collega's
- **eet niet samen met collega's zodanig dat er geen onbeschermd contact is**
- **ga niet samen roken**
- leef een strikte handhygiëne na
- blijf thuis van zodra je symptomen begint te ontwikkelen en doe zo snel mogelijk een nieuwe test

Buiten het werk:

- volg je lichaamstemperatuur dagelijks op en wees alert voor mogelijke symptomen van COVID-19
- draag buitenshuis adequate beschermingsmiddelen: een mondmasker (wegwerp of in textiel voor alle verplaatsingen buitenshuis)
- vermijd sociale contacten buiten het werk
- reis niet

Team ziekenhuishygiëne, update: 25/04/2022

Bijkomende informatie: laagrisicocontacten

- een persoon die meer dan 15 minuten contact heeft gehad met een COVID-19-positieve persoon op een afstand van < 1,5 m ("face to face"), maar waarbij beiden adequaat een mondmasker hebben gebruikt (neus en mond bedekt).
- een persoon die minder dan 15 minuten contact heeft gehad met een COVID-19-positieve persoon op een afstand van < 1,5 m ("face to face").
- een persoon die zich meer dan 15 minuten in dezelfde kamer/gesloten omgeving bevond met een COVID-19-positieve persoon, maar waarbij een afstand van > 1,5 m gerespecteerd werd. Dit omvat, onder andere, mensen die in dezelfde ruimte werken of samen zaten in een wachtkamer.

Bijkomende informatie: hoogrisicocontacten

- een persoon met een cumulatief contact van minstens 15 minuten binnen een afstand van < 1,5 m ("face to face"), bijvoorbeeld in een gesprek, zonder correct gebruik van een mondmasker (neus en mond volledig bedekt) door één van beide personen. Dit omvat huisgenoten, kinderen van dezelfde groep in een residentiele collectiviteit, vrienden met wie men een maaltijd deelde en eventueel naaste burens op het werk, ...
- een persoon die direct fysiek contact heeft gehad met een COVID-19-positieve persoon.
- een persoon die in direct contact is geweest met excreties of lichaamsvloeistoffen van een COVID-19-positieve persoon, zoals tijdens het zoenen en mond-op-mondbeademing of contact met braaksel, stoelgang, slijmen, ...
- een persoon die door de Coronalert-applicatie werd geïdentificeerd als een nauw contact.
- een persoon die meer dan 15 minuten samen met een COVID-19-positieve persoon heeft gereisd, in eender welk transportmiddel, zittend binnen twee zitplaatsen (in eender welke richting) van de patiënt, tenzij alle betrokkenen correct een mondmasker droegen. In een vliegtuig ook bemanningsleden die dienst doen in de sectie van het vliegtuig waar het geval zat. Indien de ernst van de symptomen of de verplaatsing van de patiënt in het vliegtuig wijst op een mogelijk grotere blootstelling, kunnen passagiers die in hetzelfde compartiment zaten of alle passagiers in het vliegtuig worden beschouwd als hoogrisico contacten (beoordeling door de dienst Infectieziektenbestrijding).
- een zorgverlener die tijdens de zorg of het medisch onderzoek van een COVID-19-positieve patiënt op minder dan 1,5 m afstand nam van de patiënt zonder gebruik van de aanbevolen persoonlijke beschermingsmiddelen.

Reizen buitenland

groot formaat: [klik hier](#)

Screenen en quarantaine na reizen naar het buitenland

Verplaatsingen vanuit België naar het buitenland

*Huidige maatregelen voor personen met de Belgische nationaliteit of de hoofdverblijfplaats in België



Reizen is mogelijk, maar afgeraden.

Voor verdere informatie en links naar documenten vermeld in deze huidige en volgende dia, klik op onderstaande link:

https://d34j62pglfm3rr.cloudfront.net/downloads/Internationale_verplaatsingen_20042021_NL.pdf

Om een reis te maken moet je volgende maatregelen respecteren bij vertrek en terugkomst

1

Bij vertrek:

- Lees het **reisadvies** voor het land van je bestemming.
- Controleer welke **maatregelen** je moet volgen en of je een **negatieve test** moet voorleggen in het land van je bestemming.
- Ga ook na of je **verplicht in quarantaine** moet bij aankomst in het land van bestemming.

Voor een professionele reis kan de Belgische werkgever of opdrachtgever het **Business Travel Abroad (BTA)** formulier invullen.

- [Vul het BTA-formulier online in](#)

Verdere recente informatie over het land waar je naartoe reist is terug te vinden op onderstaande website:

<https://reopen.europa.eu/nl>

Team ziekenhuishygiëne – versie 2021 09 15

Maatregelen te volgen bij terugkeer naar België: deze gelden voor ALLE reizigers

PLF invullen binnen de 48 uur voor je aankomst (ook als je gevaccineerd bent).
 PLF invullen:

- alle personen die naar België reizen behalve:
 - wanneer ze minder dan 48 uur in België verblijven
 - wanneer ze naar België terugkeren na een verblijf in het buitenland van minder dan 48 uur
- reis per boot/vliegtuig: altijd invullen (ook als je minder dan 48 uur in België blijft of in het buitenland was).
- trein of bus buiten EU of Schengenzone (ook als je minder dan 48 uur in België blijft of in het buitenland was).
- wanneer je de afgelopen 14 dagen in een heel hoog risico land verbleef dien je altijd het PLF in te vullen, ongeacht de duur van je verblijf

Enmaal voltooid ontvang je een QR-validatiecode per e-mail. Dit is het bewijs dat je het formulier correct hebt ingevuld. Voor reizigers die met het vliegtuig terugkeren: deze QR-code moet op het moment van instappen worden getoond.

Coronavirus (Covid-19) Reizen naar België

Vul het online formulier in binnen de 48 uur voor je terugkeert of reist naar België. Dit is verplicht voor iedereen.

Je krijgt een QR-code via mail.

Opgelet: krijg je geen QR-code? Dan liep er iets mis bij je registratie. Vul het formulier opnieuw in.

Aankomst in België

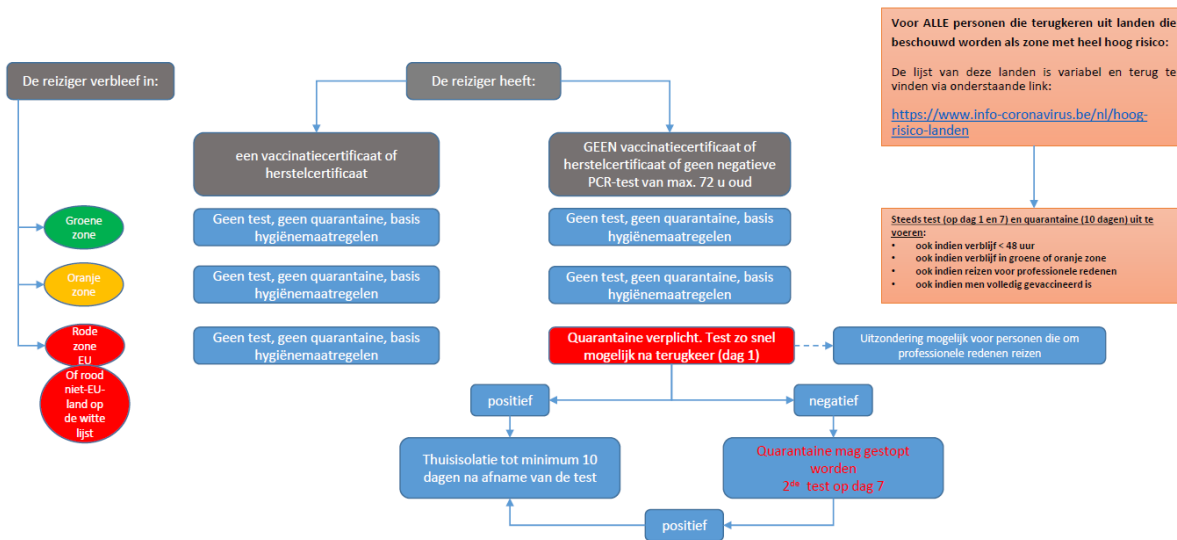
Neem je het vliegtuig?
 Dan toon je bij het opstappen je QR-code.

Heb je een hoog risico op besmetting (bv. je was in een rode zone)?
 Dan krijg je een sms.

Bel naar je huisarts. Je huisarts zegt je aan de telefoon waar je terecht kan voor een test en wat je moet doen.

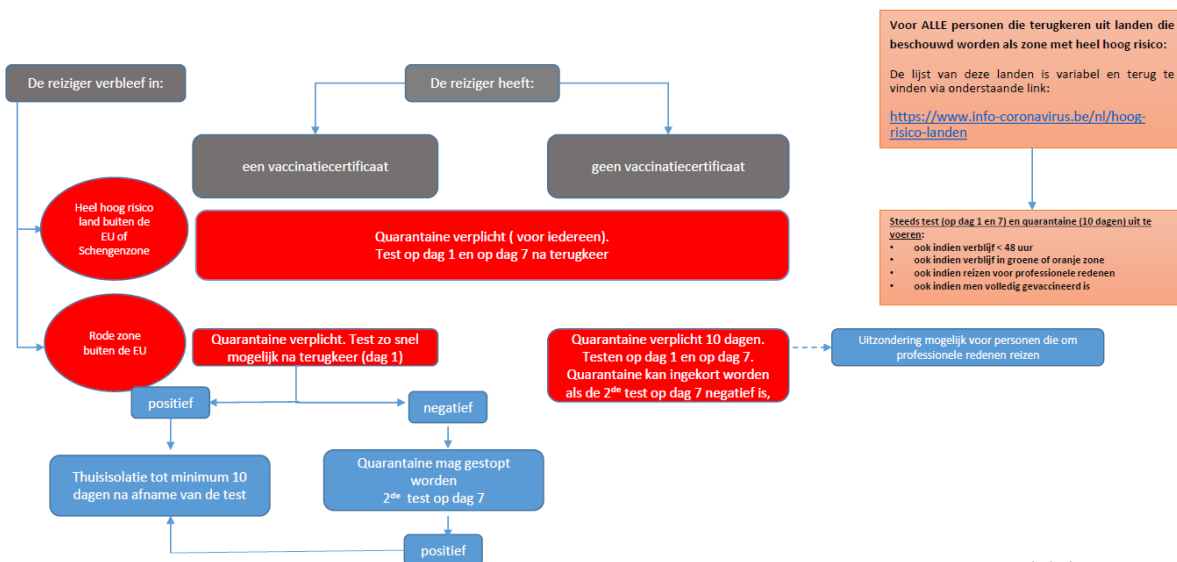
www.info-coronavirus.be/nl/plf

Maatregelen te volgen door alle Belgische residenten bij aankomst in België na een verblijf van minimum 48 u in het buitenland (groene zone, oranje zone, rode zone en rood niet-EU-land op de witte lijst)



Team ziekenhuishygiëne – versie 2021 09 15

Maatregelen te volgen door alle Belgische residenten bij aankomst in België na een verblijf van minimum 48u in het buitenland (rode zone of land met heel hoog risico BUITEN de Europese unie)



Team ziekenhuishygiëne – versie 2021 09 15