

# Wegwijs in AZ Rivierenland

## voor nieuwe medewerkers







Beste collega,

## Welkom in AZ Rivierenland!

Via deze brochure geven we jou alvast nuttige informatie en praktische afspraken mee.

Daarnaast ontvang je binnenkort een uitnodiging voor een introductiebijeenkomst voor nieuwe medewerkers, zodat je verder kan kennismaken met onze organisatie.

We streven er naar om een inspirerend en stimulerend werkklimaat aan te bieden, waar elke medewerker de mogelijkheid krijgt om zich te ontplooiën. We hopen dat je je snel thuis voelt!



# Organigram AZ Rivierenland

update: 1 april 2026



**Bart Van Bree**  
afgevaardigd  
bestuurder



**Inge Blondeel**  
administratief en  
financieel directeur



**dr. Veronique Verdonck**  
hoofddarts



**Cindy Van Geel**  
directeur verpleging  
en paramedici



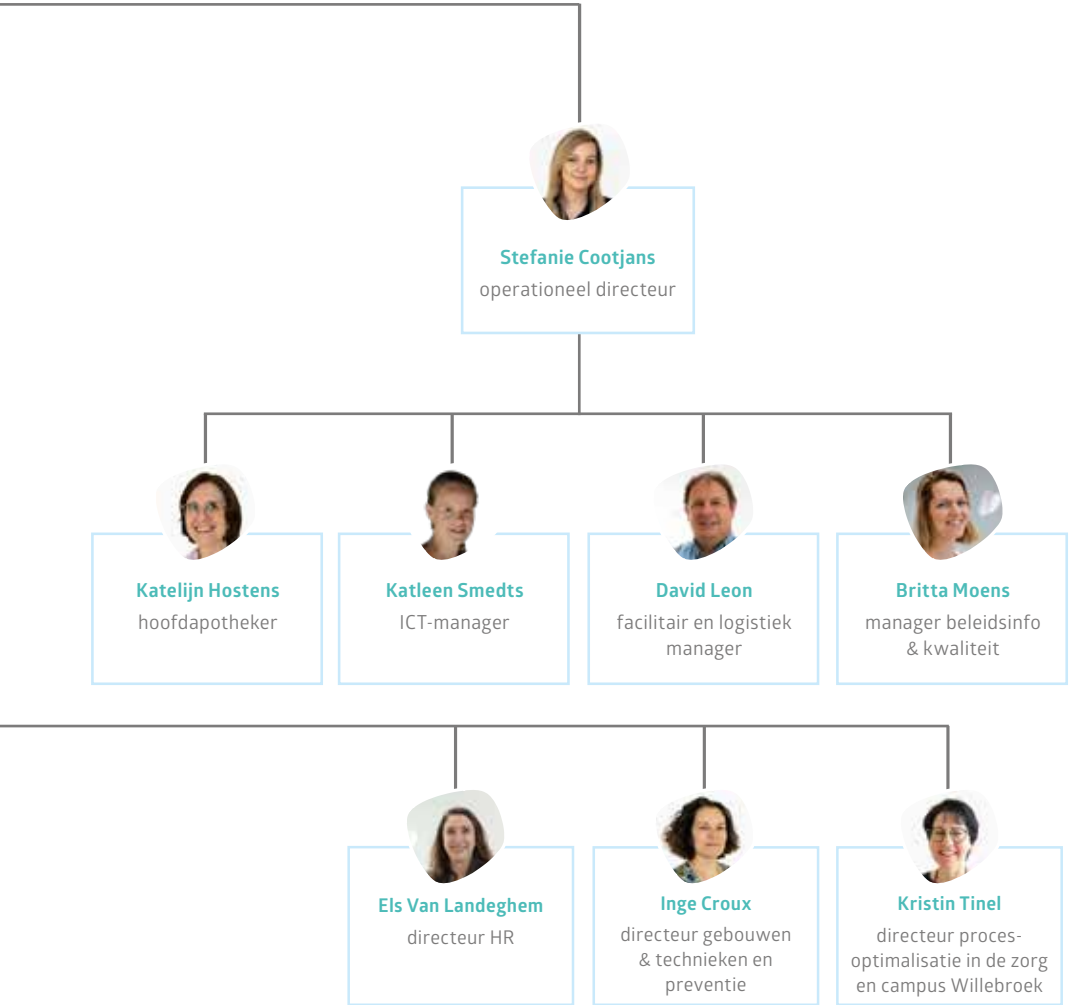
**Eva Schokkaert**  
adjunct-directeur  
admin & fin



**dr. Myriam Callaert**  
adjunct-hoofddarts en  
arts-ziekenhuishygiënist



**Jan Van Beirendonck**  
adjunct-directeur  
verpleging





Kwaliteitsvolle,  
innovatieve en  
veilige zorg

# Missie en visie



## Missie

AZ Rivierenland is een ondernemend en vooruitstrevend ziekenhuis dat tweedelijnszorg (acuut en chronisch) dichtbij huis aanbiedt in de ruime regio van de Rupelstreek over Vaartland tot Klein-Brabant en Kruibeke-Temse. We proberen onszelf zowel op medisch als niet-medisch vlak altijd te overtreffen. We gaan daarbij actief op zoek naar nieuwe opportuniteiten en continue verbetering.

Onze patiënten staan centraal en voelen dat er voor hen gezorgd wordt. In een toegankelijke en hartelijke sfeer betrekken we hen bij het uitstippelen van hun zorgpad en geven we hen inspraak.

Ons ervaren zorgteam staat in nauw contact met collega's in eerste- en derdelijnszorg. Deze korte lijnen zorgen ervoor dat elke doorverwijzing vlot en efficiënt verloopt. Zo zorgen we er samen voor dat AZ Rivierenland elke dag uitblinkt in kwalitatieve én patiëntgerichte zorg.

## Waarden





Praktische  
info van  
A tot Z



## Arbeidsgeneeskundige dienst

Bij jouw indiensttreding en na een ziekteperiode van meer dan één maand ben je verplicht een arbeidsgeneeskundig onderzoek te ondergaan. Voor een aantal werknemers zijn periodieke medische onderzoeken vereist. Je wordt hierover geïnformeerd door de personeelsdienst.

Voor de opvolging van de arbeidsgeneeskundige onderzoeken werken wij samen met Liantis, een externe dienst voor preventie en bescherming op het werk. Naast een arbeidsarts hebben we ook een Preventieadviseur Psychosociale Aspecten (PAPS) die mee instaat voor het welzijn van medewerkers.

[www.liantis.be](http://www.liantis.be)



## Arbeidsongeval

Een arbeidsongeval kan zich voordoen op de weg van en naar het werk of op je werkplaats zelf.



### Wat moet je doen bij een arbeidsongeval?

Begeef je bij voorkeur naar een van onze spoedgevallendiensten voor een eerste verzorging. Indien dit niet kan, kan je steeds terecht bij je huisarts of een andere spoedgevallendienst.

In deze brochure zal je af en toe de symbolen R, B en W tegenkomen. Zij verwijzen naar de campus Rumst, Bornem of Willebroek.

Bij de spoedgevallendienst of huisarts laat je 2 documenten invullen:

1. Medisch attest van de behandelend arts
2. Intern document waarin meer details staan over het ongeval (= formulier arbeidsongevallen - aangifte)

Deze documenten bezorg je binnen de 2 werkdagen aan de personeelsdienst. Zij zorgen voor een aangifte van het arbeidsongeval bij de verzekeringsmaatschappij. Verwittig ook steeds je leidinggevende.



### Wat te doen bij een accidenteel bloedcontact (abc)?

Een accidenteel bloedcontact is bv. een prik-, snij-, bijt of spatongeval. Bezorg volgende documenten aan de personeelsdienst:

1. formulier arbeidsongeval aangifte
2. formulier melding accidenteel bloedcontact
3. medisch getuigschrift

Deze documenten krijg je mee via de dienst spoedgevallen.



## Wat moet je doen bij een licht arbeidsongeval?

Indien je een licht ongeval hebt, waarvoor een tussenkomst van een arts niet noodzakelijk is, dan kan elke verpleegkundige je verzorgen en de registratie 'Lichte ongevallen (EHBO)' vervolledigen (via intranet).



## Arbeidskledij

Afhankelijk van de afdeling waar je tewerkgesteld bent, zal je gepaste arbeidskledij dragen.



Op campus **Bornem** en **Rumst** werken we met een kledingauto-maat die zorgt voor een automatische verdeling van de arbeidskledij.



Voor medewerkers op campus **Willebroek** is de arbeidskledij beschikbaar aan de linnenkamer.



## Arbeidsreglement

Bij de ondertekening van je contract ontvang je het arbeidsreglement digitaal. Wil je graag een papieren exemplaar? Vraag er gerust een aan jouw dossier-beheerder. Hierin staat hoe het werk in onze organisatie georganiseerd is. Het omschrijft de rechten en plichten waaraan zowel de werkgever als de werknemer zich moeten houden.

Lees dit zeker goed door alvorens je start.



## Bereikbaarheid en parkeren

### Openbaar vervoer

Vlot met de **bus** van en naar het ziekenhuis? Dat is mogelijk! De bussen van De Lijn stoppen namelijk aan de hoofdingang van alle campussen. Meer informatie en uurregelingen kan je terugvinden op de website van [www.delijn.be](http://www.delijn.be).

Met de **trein** kan je campus Bornem en Willebroek ook makkelijk bereiken. Er is een treinstation in Bornem op 10 minuten wandelen van het ziekenhuis en op beperkte afstand van campus Willebroek. Meer info vind je terug op [www.nmbs.be](http://www.nmbs.be). Het dichtsbijzijnde station voor campus Rumst is het station van Boom op 20 minuten wandelafstand.

Je kan op de personeelsdienst terecht voor een abonnement.

We moedigen onze medewerkers aan om met de **fiets** naar het werk te komen. Op alle campussen zijn er ruime afgesloten fietsstallingen ter beschikking met camerabewaking. Bovendien zijn er lockers om je elektrische batterij veilig op te laden.

Voor zowel je heen- als terugrit heb je recht op een netto kilometervergoeding. Niets dan voordelen om met de fiets naar het werk te komen: het is goed voor je gezondheid, je bespaart brandstof, je helpt het milieu én je verdient er nog iets aan.

Je kan ook via het fietsplan een elektrische fiets aankopen. We werken hiervoor samen met Cyclobility.

## Parkeermogelijkheden

R

Er is een ruime parking voorzien, achter het ziekenhuis aan de dienst spoedgevallen, met een aparte zone voor medewerkers. Deze is afgesloten met een slagboom en toegankelijk via een persoonlijke parkeerkaart. Je ontvangt jouw persoonlijke parkeerkaart op je eerste werkdag.

B

In de gemeentelijke parking van de Achterweidestraat kan je gratis parkeren. Een deel van deze parking is gereserveerd voor medewerkers en is toegankelijk met je medewerkersbadge.

W

Je kan naast het gebouw parkeren. Deze parking is toegankelijk met je medewerkersbadge.





## Brandveiligheid

Brandveiligheid in een ziekenhuis is uiterst belangrijk. Een kleine onachtzaamheid kan tot een ware catastrofe leiden.

### Oorzaken

De **voornaamste brandoorzaken** in een ziekenhuis zijn:

- roken
- elektriciteit (kortsluiting)
- technische installaties
- gebruik van zuurstof
- aanwezigheid van brandbare producten
- kwaadwilligheid

### Algemene preventievoorschriften

- Wees steeds alert
- Ken je afdeling en het blok waarin deze is gelegen
- Weet waar de (nood)uitgangen zijn
- Houd branddeuren en nood-uitgangen te allen tijde vrij
- Houd evacuatiewegen, gangen en uitgangen vrij, plaats alle karren aan één zijde van de gang tijdens het werk
- Wees voorzichtig met ontvlambare producten
- Weet kleine blusmiddelen hangen en hoe ze te gebruiken
- Respecteer het rookverbod



### Wat doe je bij brand?

<b>A</b>	<p><b>ALARM</b> slaan: druk op brandmelder of bel het noodnummer → Bornem: <b>222</b> → Rumst: <b>5555</b> → Willebroek: <b>123</b></p>	
<b>B</b>	<p><b>BLUS:</b> doe één bluspoging</p>	
<b>C &amp; D</b>	<p><b>COMPARTIMENTEER:</b> sluit <b>DEUREN</b> en ramen</p>	
<b>E</b>	<p><b>EVACUEER:</b> volg de uitgang of nooduitgang (geen lift gebruiken)</p>	



### Wat doe je bij een reanimatie?

Wanneer een patiënt in levensgevaar verkeert, contacteer je het interne reanimatie team.

- 222 op campus **Bornem**
- 123 op campus **Willebroek**
- 5555 op campus **Rumst**

Geef steeds jouw exacte locatie door.



## Camerabewaking

In het ziekenhuis zijn op verscheidene plaatsen in en rond de gebouwen camera's. Deze dragen bij tot de veiligheid van medewerkers, patiënten en bezoekers en tot de preventie van diefstal en vandalisme.

Deze camera's worden niet gebruikt om personeel te controleren. De beelden kunnen enkel door bevoegde personen worden opgevraagd en dit enkel in geval van ziekenhuiscriminaliteit.



## Extralegale voordelen

### Hospitalisatieverzekering

Alle medewerkers met een contract van onbepaalde duur krijgen een **gratis hospitalisatieverzekering** aangeboden. Hiervoor werd de maatschappij Ethias uitgekozen omwille van de goede waarborgen die deze maatschappij biedt.

De inschrijving breng je in orde binnen de twee maanden na indiensttreding. De personeelsdienst geeft je hierover meer informatie en kijk gerust ook even op [www.azrivierenland.be/hospitalisatieverzekering](http://www.azrivierenland.be/hospitalisatieverzekering).

### Maaltijdcheques

Alle medewerkers ontvangen in AZ Rivierenland maaltijdcheques aanvullend op het loon. Per schijf van 7,6 gewerkte uren ontvang je een elektronische cheque via Edenred. De waarde van de cheque bedraagt 6 euro, waarvan 4,91 euro werkgeversbijdrage en 1,09 euro werknemersbijdrage.

## Feestdagen en vakantiedagen

Er zijn **10 wettelijke feestdagen**.

Nieuwjaar | Paasmaandag | Feest van de arbeid | O.-H.-Hemelvaart | Pinkstermaandag | Nationale feestdag | O.L.V.-Hemelvaart | Allerheiligen | Wapenstilstand | Kerstmis

11 juli – feestdag van de Vlaamse Gemeenschap is een **bijkomende verlofdag** voor medewerkers die in dienst waren op 1 juli van het betrokken jaar.

### Elke medewerker heeft recht op:

- 20 dagen vakantie
- 4 dagen bijkomende vakantie

### volgens de bepalingen opgenomen in het arbeidsreglement.

Om verlof zo goed mogelijk op de afdeling te spreiden, hebben we ook een aantal regels rond de opname van verlof vastgelegd. Zo moeten alle verlofdagen opgenomen zijn tegen het einde van het jaar en vragen we je ook om de opname van verlof te spreiden over het jaar: 20% van je verlof dient opgenomen te worden voor eind mei. De andere afspraken over vakantie en feestdagen kan je terugvinden als bijlage van het arbeidsreglement of op intranet.

### En nog zoveel meer!

Je krijgt toegang tot Edenred Discounts, het voordelenplatform met tal van kortingen. Jaarlijks vieren we samen feest met alle collega's en krijg je een attentie op de dag van de medewerker. We voorzien het beste voor jou, zodat jij het beste kan geven voor onze patiënten!



## Intranet

Op het intranet vind je heel wat informatie terug over onze organisatie, een proceduredatabank, telefoonnummers, informatie per departement of dienst, ... Je leest er ook het laatste nieuws over het ziekenhuis.

Vraag je peter, meter of leidinggevende om je hier wegwijs in te maken.



## Kwaliteit

Samen sterk in kwalitatieve én patiëntgerichte zorg, dat is onze missie. Kwalitatieve zorg betekent ook veilige zorg. Patiëntveiligheid is dus een zeer belangrijk thema in AZ Rivierenland.

Daarnaast is patiëntveiligheid een zeer belangrijk thema. Tal van initiatieven worden genomen om de veiligheid van patiënten & onze medewerkers te garanderen. Toch blijft zorgverlening een menselijk proces en kan er soms iets anders lopen dan verwacht. Meld het incident dan zeker, zodat we eruit kunnen leren. We creëren een cultuur van vertrouwen, waarbij we incidenten bespreken om onze processen te verbeteren.

Daarnaast zijn er verplichte controles vanuit de overheid, zoals de inspecties van het voedselagentschap en de onverwachte bezoeken van de zorginspectie. Bovendien beschikt AZ Rivierenland over het ziekenhuisbrede kwaliteitslabel Q mentum label van Qualicor Europe.



## Maaltijden en cafetaria

Op elke campus kan je een medewerkers-refter vinden. Je kan er gratis verse soep, water en warme dranken krijgen.



Op **campus Rumst** kan je bistro Azter terugvinden. Je kan een maaltijd bestellen, afrekenen doe je ter plaatse. Als medewerker krijg je ook korting op vertoon van je medewerkersbadge.



Op **campus Bornem** is er een aparte personeelsrefter. Je kan een maaltijd bestellen via de keuken. Afrekenen gebeurt via jouw loon op het einde van de maand. In bistro Azter kan je ook terecht voor een maaltijd. Je krijgt korting als medewerker op vertoon van je medewerkersbadge.



## Peter en meter

Weet je niet meer waar de refter zich bevindt? Of herinner je je niet meer hoe je best een vakantieaanvraag doet?

Naast je leidinggevende krijgt elke nieuwe medewerker een peter of meter toegewezen. Hij of zij is de persoon op de afdeling die jou extra wegwijs maakt in onze organisatie.



## Routesysteem

We werken voor de aanduiding van de afdelingen met een routeaanduiding. Je vindt een overzichtsbord aan de inkomhal bij de grote trap op campus Rumst en in Bornem in de centrale inkomhal.



## Stralingsrisico's

In een ziekenhuis geven sommige activiteiten aanleiding tot de aanwezigheid van straling, telkens met een specifiek risico. Straling kan je niet zintuiglijk waarnemen.

Zones met stralingsrisico worden met de nodige signalisatie aangegeven. Hierbij gelden er bijzondere veiligheidsmaatregelen.



ioniserende straling



## Toegang en openingsuren

### Toegangscontrole en medewerkersbadge

De medewerkersbadge zal je ontvangen bij ondertekening van je contract of op je eerste werkdag. Deze is strikt persoonlijk en vermeldt je naam en functie. Deze geldt ook als identificatiebewijs in het ziekenhuis. Draag je medewerkersbadge steeds op een zichtbare plaats.

De badge kan ook gebruikt worden om deuren te openen en te sluiten.

Ben je je badge kwijt? Verwittig onmiddellijk het onthaal of de personeelsdienst zodat je badge geblokkeerd kan worden!



## Uurroosters en tijdsregistratie

In je arbeidsovereenkomst of contract is een uurrooster opgenomen. Dit kan een vast of variabel uurrooster zijn. Bij een variabel uurrooster zal je leidinggevende jou maandelijks en tijdig een aangepast werkrooster bezorgen.

We werken in het ziekenhuis met een tijdsregistratiesysteem dat jouw aanwezigheid registreert. Dit gebeurt door je in te loggen op een computer op jouw afdeling en vervolgens de aanwezigheid te bevestigen via de webterminal. Je kan ook aangeven of je met de fiets komt. Zowel de personeelsdienst als jouw peter of meter kunnen hierover meer toelichting geven.



## Rookvrij ziekenhuis

In het ziekenhuis en de terreinen rond het ziekenhuis geldt een totaal rookverbod, opgelegd door de K.B.'s van 31.12.2008 en 01.01.2010.

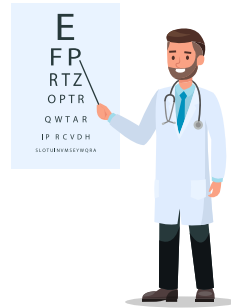
Ons ziekenhuis maakt eveneens deel uit van het Europees Netwerk Rookvrije Ziekenhuizen.

Als medewerker rook je niet op de terreinen van het ziekenhuis, behalve in de aangeduide rookzone voor medewerkers. Ben je een roker en lukt het je moeilijk om te stoppen? AZ Rivierenland biedt de mogelijkheid aan om in te stappen in een rookstopprogramma via onze tabakoloog. AZ Rivierenland betaalt de kosten en jij krijgt een gezonder leven!



## Vakbondorganisaties

De vakorganisaties komen op voor de belangen van haar leden. De erkende vakbonden ACV Puls en BBTK hebben medewerkers die jou vertegenwoordigen in de ondernemingsraad en Comité PBW.



## Vorming

Vanuit onze visie sporen we onze teams aan zich te blijven ontwikkelen. AZ Rivierenland is een lerende organisatie en biedt jou opleidingsmogelijkheden op maat. Bespreek met je leidinggevende welke noden of wensen je hebt, en neem een kijkje in het opleidingsaanbod op Atlas en eBlox HR.

Je goed voelen op het werk is een zaak van iedereen. Spreek je collega's of leidinggevende aan indien je een probleem ervaart. Heb je nood aan verdere ondersteuning? Dan kan je terecht bij de aanspreekpunten psychosociaal welzijn.

Neem alvast een kijkje in het welzijns-kompas om te weten bij wie je terecht kan. Lees meer op de Atlas-pagina 'Welzijn'.







In eerste instantie wensen we je alvast veel beterschap, en een vlot herstel toe!

We hebben in het ziekenhuis een beleid rond ziekteverzuim uitgeschreven.

We geven je hierbij de praktische stappen die je moet doorlopen wanneer je ziek bent.

## Melden

- voor aanvang shift
- persoonlijk
- **telefonisch**
- aan je directe leidinggevende (of vervanger op dienst)
- geef het adres door waar je verblijft tijdens je ziekteperiode

## Attest

- voor een kortdurende afwezigheid kan je maximaal **2 keer** per jaar zonder ziekteattest thuisblijven. In dat geval verwittig je je leidinggevende steeds persoonlijk en telefonisch. In alle andere gevallen is een medisch attest verplicht. Dat attest moet:
  - volledig en correct ingevuld zijn
  - binnen de 48 uur bezorgd worden aan de personeelsdienst. Bij voorkeur upload je het medisch attest via TobaCube. Lukt dat niet, dan kan je het attest mailen naar [personeelsdienst@azr.be](mailto:personeelsdienst@azr.be), met je leidinggevende in kopie.

## Opvolging ziekte

- je leidinggevende zal regelmatig contact met jou opnemen om te horen hoe het met je gaat
- je leidinggevende zal met jou ook een terugkeergesprek plannen om afspraken te maken over je werkhervatting en je informatie te geven over wijzigingen op het werk of nieuwtjes mee te delen

# Wij wensen je een fijne start toe!



## Honger of dorst?

Breng een bezoekje aan onze  
bistro Azter op campus Bornem  
of op campus Rumst!

### CAMPUS RUMST

's Herenbaan 172 | 2840 Rumst

03 880 90 11

spoedgevallen: 03 880 95 20

### CAMPUS BORNEM

Kasteelstraat 23 | 2880 Bornem

03 880 90 11

spoedgevallen: 03 890 16 03

### CAMPUS WILLEBROEK

Tisseltsesteenweg 27 | 2830 Willebroek

03 880 90 11

**ref.: 50006363 (B) - 50120210 (R)**

versie: 24/03/2026

foto's & illustraties: Adobe stock, shutterstock, eigen foto's

eigenaar: Ellen De Vos, directeur kwaliteit, personeel & organisatie

v.u.: Sofie Vermeulen, communicatieverantwoordelijke

Maatschappelijke zetel:

vzw AZ Rivierenland | 's Herenbaan 172 | 2840 Rumst

RPR 0416 851 659 | Erkenningsnummer 104 | Bevoegde rechtbank: Antwerpen

[www.azrivierenland.be](http://www.azrivierenland.be) | [info@azr.be](mailto:info@azr.be)

