

Pijncentrum

# Epidurale infiltratie





Beste patiënt,

Je laat binnenkort een epidurale infiltratie uitvoeren om jouw pijnklachten te behandelen of te verminderen. Graag geven wij jou wat meer uitleg over de epidurale pijnbehandeling. Indien je nog vragen zou hebben na het doornemen van deze brochure, kan je steeds terecht bij jouw verwijzend of behandelend arts.

## Wat is een epidurale infiltratie?

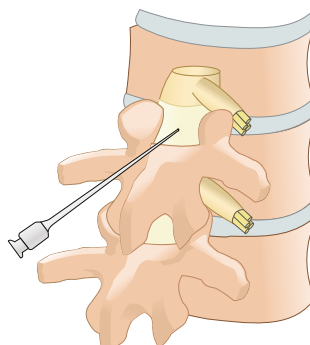
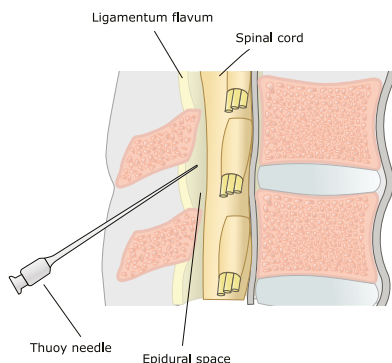
Een epidurale infiltratie is een inspuiting met een lokaal verdovingsmiddel en een lang werkend ontstekingswerend geneesmiddel (cortisone) ter hoogte van de epidurale ruimte. Dit is de ruimte rond het ruggenmerg en de zenuwen, die omsloten worden door de wervelkolom.

De behandeling kan plaatsvinden ter hoogte van de cervicale (nek), de thoracale (borstkas) of de lumbale (lage rug) regio van de wervelkolom. Een epidurale infiltratie wordt voorgeschreven bij uitstralende pijn of tintelingen, waarbij conservatieve behandeling (medicatie, kine) onvoldoende verbetering geeft. De pijnklachten zijn een gevolg van ontsteking, irritatie en zwelling van zenuwen in de epidurale ruimte. Afhankelijk van welke zenuw geïrriteerd is, zal de pijn uitstralen naar een bepaald deel van het lichaam.

Het doel van de inspuiting is de ontsteking en zwelling van de zenuw te verminderen, waardoor de pijn afneemt. Indien jouw klachten gepaard gaan met een ernstige vorm van krachtsverlies in armen of benen, urineverlies en/of uitplasproblemen raden we

aan dit onmiddellijk te melden aan jouw arts of spoedgevallen te contacteren.

Wanneer je reeds een operatie aan jouw rug hebt gehad, is dit een tegenindicatie voor een epidurale infiltratie. In dit geval is een **transforaminele epidurale infiltratie** aangewezen.



# Tips voor een goede voorbereiding

## Vóór de behandeling (bij het maken van de afspraak)

- Bij inname van bloedverdunders moet je dit op voorhand melden aan jouw verwijzende arts. Eventueel moet je deze medicatie een tijd vóór de behandeling stoppen of vervangen door een ander geneesmiddel. Bij twijfel kan je steeds contact opnemen met het pijncentrum.
- Als je zwanger bent of een vermoeden daarvan hebt, dien je dit uitdrukkelijk te melden. In sommige gevallen worden röntgenstralen gebruikt, die schadelijk kunnen zijn voor jouw ongeboren kind.
- Verwittig bij een allergie voor jodium, andere ontsmettingsmiddelen, pleisters, contrast- of verdovingsmiddelen of andere producten zeker de verpleegkundige of arts.

## Op de dag van de behandeling

- mag je eten en drinken.
- hoef je geen nachtkleed of toiletgerief mee te brengen.
- mag je jouw medicatie innemen, met uitzondering van bepaalde bloedverdunders.
- verwittig je het pijncentrum als je koorts hebt of ziek bent.

- dien je een begeleider/chauffeur te voorzien voor vervoer naar huis na de behandeling. Aangezien de pijnbehandeling tijdelijke krachts- en gevoelsvermindering of duizeligheid kan geven, mag je immers de dag van de behandeling geen voertuig besturen.
- breng je steeds jouw verwijsbrief (indien je hierover beschikt), relevante medische documenten (RX-foto's, MRI-scan, CT-scan,...) en lijstje van jouw huidige medicatie mee.
- een behandeling op het pijncentrum is vaak opgenomen in de hospitalisatieverzekering als daghospitalisatie. Breng de nodige papieren of kaart mee.

# Hoe verloopt de epidurale infiltratie?

## Vóór de infiltratie

Een epidurale infiltratie is een behandeling in daghospitalisatie. Reken op 4 uur aanwezigheid in het ziekenhuis. Na de inschrijving bij de onthaalmedewerker (denk aan je hospitalisatieverzekering!) volg je routenummer 162 naar het pijncentrum. Hier brengt de verpleegkundige je dossier in orde. Medicatie, allergieën en mogelijke zwangerschap worden steeds opnieuw nagevraagd.

Je bevestigt je toestemming om de afgesproken behandeling te laten uitvoeren en jouw akkoord met onze veiligheidsvoor-

waarden (geen voertuig besturen, geen machines of gevaarlijke apparaten bedienen en geen belangrijke beslissingen nemen) door een toestemmingsformulier te ondertekenen. Ons dagziekenhuis bestaat uit een gemeenschappelijke ruimte met zetels, gescheiden door gordijnen. Een operatiehemdje ligt hier klaar voor je. De verpleegkundige neemt de parameters (bloeddruk, pols en zuurstofsaturatie) en plaatst een waakinfuus (katheter in arm of hand) uit voorzorg. Als je reageert op bepaalde producten die tijdens de procedure toegediend worden, kunnen we snel en efficiënt medicatie toedienen.

Wanneer je voor de eerste maal een cervicale epidurale infiltratie laat uitvoeren of bij bepaalde bloedverdunners, wordt er een bloedcontrole (stolling) gedaan.

## Tijdens de infiltratie

Tijdens de behandeling zit je rechtop. We vragen je het hoofd naar voren te buigen, zodat de ruimte tussen de wervels zo groot mogelijk wordt. De punctieplaats wordt ruim ontsmet, waarna de arts de huid plaatselijk verdooft. Na de lokale verdoving prikt de arts, eventueel met behulp van röntgenstalen, de epidurale ruimte aan en spuit de medicatie in. Dit kan gepaard gaan met een zeker drukgevoel en uitstraling in de benen of armen.

## Na de infiltratie

Na de infiltratie ga je op jouw rug liggen of op de pijnlijke zijde. Jouw bloeddruk, hartslag, zuurstofsaturatie, pijn en verband worden gecontroleerd. Voor een epidurale

infiltratie ter hoogte van de onderrug blijf je 2 uur bij ons in observatie. Voor een epidurale infiltratie ter hoogte van de borstwervels of nek, is dit 2,5 uur. Deze tijd is nodig om het geneesmiddel zo goed mogelijk te laten inwerken in de epidurale ruimte en eventuele nevenwerkingen vroeg op te sporen. De dag van de behandeling is het aangeraden geen belastende inspanningen uit te voeren. De dag nadien kan je alle werkzaamheden hervatten.

# Risico's en nevenwerkingen van een epidurale infiltratie

Complicaties komen zelden voor. Er zijn echter aan elke procedure risico's en nevenwerkingen verbonden.

## De meest voorkomende zijn:

- pijn op de plaats van de inspuiting, als gevolg van het prikken zelf, verdwijnt na enkele dagen.
- reactie op de corticoïden en/of lokale verdoving: verhoging van de bloedsuikerspiegel bij diabetici, hoofdpijn, sporadisch spierzwakte, daling van de bloeddruk, allergische symptomen.
- Een bloeding, door het raken van een bloedvatje, vormt geen probleem wanneer je geen bloedverdunners neemt of deze tijdig hebt stopgezet.
- Een zeer kleine kans op een bloeding ter hoogte van het ruggenmerg, infectie en zenuwbeschadiging.

- Hoofdpijn is normaal na het prikken. Contacteer echter jouw arts als deze aanhoudt. In zeldzame gevallen is hoofdpijn bij het recht komen een gevolg van het doorprikken van het membraan dat het ruggenmerg omringt (lekkage van hersenvocht). Jouw arts zal in dit geval gepaste maatregelen nemen.
- Bij infiltraties ter hoogte van de borstwervels kan het longvlies geraakt worden, waardoor een klaplong kan ontstaan. Contacteer spoedgevallen bij plots optredende ademhalingsproblemen op het nummer 03 890 16 03.
- Bij aanhoudend krachtsverlies, urineverlies en/of uitplasproblemen, dien je spoedgevallen te contacteren op het nummer 03 890 16 03.
- ...

**Deze lijst is niet-limitatief.**

## Wat te verwachten betreffende pijn

Als de verdoving na enkele uren is uitgewerkt, kan jouw pijn opnieuw toenemen. Je mag hiervoor gerust een pijnstillertje nemen. Na ongeveer 4 dagen begint de medicatie te werken, met een te beoordelen resultaat na 7 à 10 dagen.

Vaak worden epidurale infiltraties in een serie van 2 of 3 gegeven, steeds met tussenpozen van ongeveer 3 weken. Door een tweede of derde infiltratie stabiliseert de reeds bereikte verbetering of neemt deze nog toe. Indien je

na de behandeling geen pijn meer ervaart, dient er geen tweede of derde epidurale infiltratie uitgevoerd te worden.

## Alternatieven

Wanneer je, om welke reden ook, beslist af te zien van de geplande epidurale infiltratie, raden wij je een eventuele combinatie van medicatie en kinesitherapie aan als alternatieve behandeling. Indien je geen verbetering van jouw klachten ervaart door medicatie, kinesitherapie, revalidatie of epidurale inspuitingen, steleln voor sommige indicaties een heelkundige ingreep ter hoogte van de wervelkolom voor.

## Kostprijs

Onze pijnartsen zijn geconventioneerd en gebruiken de door het RIZIV erkende tarieven. Geldigheidstermijnen van infiltraties wijzigen regelmatig. Bij het maken van afspraken kijken wij steeds na of je in aanmerking komt voor terugbetaling. Een indicatie van de kostprijs van een behandeling op het pijncentrum kan steeds opgevraagd worden aan het secretariaat.



## Contact

Voor vragen kan je steeds contact opnemen met het multidisciplinair pijncentrum op het nummer 03 890 59 23.

# TEAM

dr. Baten | dr. Cools  
dr. Lapré | dr. Raps

## CAMPUS BORNEM

Kasteelstraat 23 | 2880 Bornem  
03 890 16 11

## CAMPUS WILLEBROEK

Tisseltsesteenweg 27 | 2830 Willebroek  
03 890 16 11

**ref.: 50005764**

versie: 11/01/2021

foto's & illustraties: Adobe stock, Maastricht UMC+  
eigenaar: Leen Groes, pijnverpleegkundige campus Bornem  
v.u.: Sofie Vermeulen, communicatieverantwoordelijke

Maatschappelijke zetel:  
vzw AZ Rivierenland | 's Herenbaan 172 | 2840 Rumst  
RPR 0416 851 659 | Erkenningsnummer 104 | Bevoegde rechtbank: Antwerpen

[www.azrivierenland.be](http://www.azrivierenland.be) | [info@azr.be](mailto:info@azr.be)

