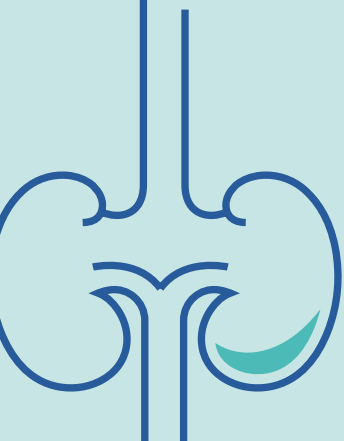


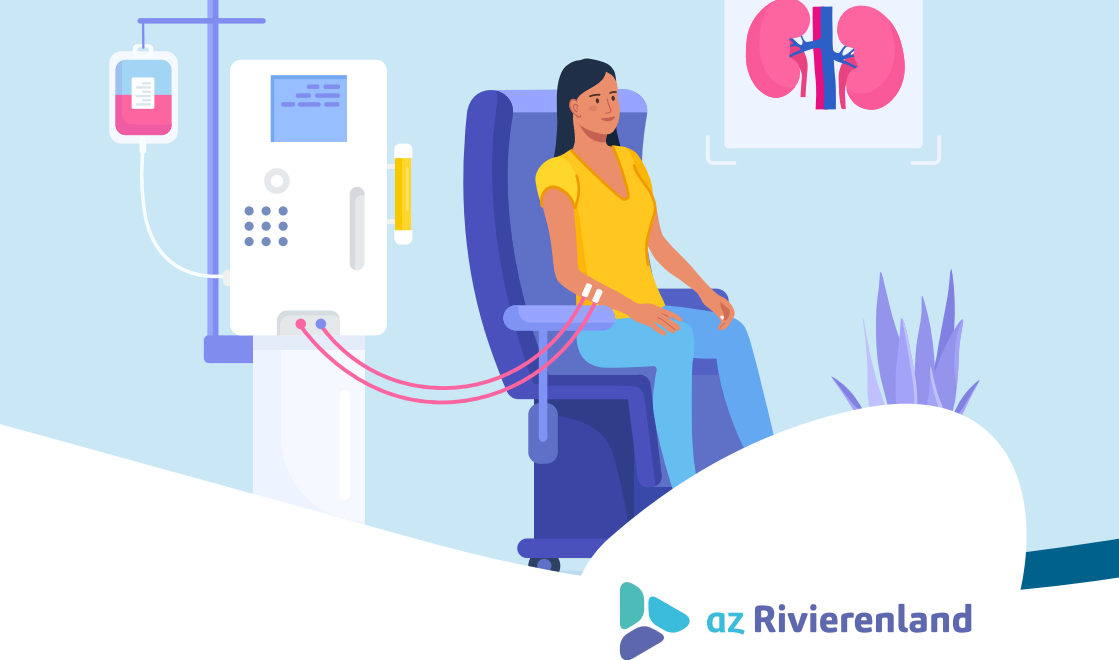
Nefrologie

Nierdialyse in AZ Rivierenland campus Rumst



Het is belangrijk om te weten dat hemodialyse een **essentiële behandeling** is om je gezondheid te ondersteunen als je nieren niet goed functioneren. Het helpt je lichaam om te blijven functioneren en afvalstoffen te verwijderen die anders schadelijk zouden kunnen zijn.





Beste patiënt,

Van harte welkom op onze afdeling low care dialyse van AZ Rivierenland op campus Rumst. Deze brochure bevat alle informatie om jou een duidelijk beeld te geven van de gang van zaken in AZ Rivierenland. Heb je na het lezen van deze brochure nog vragen, spreek dan gerust één van onze medewerkers aan: ze zijn er om jou te helpen!

Meer weten over de bereikbaarheid van onze campus?

Neem een kijkje op www.azrivierenland.be



Bereikbaarheid

AZ Rivierenland is **goed bereikbaar**, zowel met de wagen als met het openbaar vervoer. Het ziekenhuis beschikt bovendien over een **ruime parking**.

Indien je een parkeerkaart voor mindervaliden hebt, kan je op de voorbehouden plaatsen aan de inkomdeur parkeren. Onze parking is betalend, abonnementen zijn verkrijgbaar aan het onthaal. Patiënten die regelmatig op low care behandeld worden kunnen er een **vermindering van 50%** op een maandabonnement verkrijgen. De **betaalautomaat** staat binnen opgesteld ter hoogte van de uitgang. De automaten aanvaarden zowel cash als bankkaarten (geen VISA).

De afdeling dialyse is vlot te bereiken via trap of lift, volg hiervoor **route 88**.

Hemodialyse in detail

Je nierspecialist of nefroloog heeft je onlangs verteld dat je nieren niet goed functioneren en dat je binnenkort start met **nierfunctievervangende therapie**. Sommige mensen zijn al een tijdje onder behandeling bij de nierspecialist en hebben dit moment zien aankomen. Voor anderen kwam deze boodschap als een verrassing.

Therapievormen

Deze nierfunctievervangende therapie bestaat in verschillende vormen: **hemodialyse, peritoneale dialyse en niertransplantatie**.

Werking

Tijdens de hemodialysebehandeling wordt jouw **bloed buiten je lichaam gezuiverd**. Het dialysetoestel pompt je bloed door een filter, de kunstnier genoemd. In de kunstnier worden de nuttige stoffen van de afvalstoffen in je bloed gescheiden. Dit gebeurt via een **halfdoorlaatbaar membraan**. Aan de ene kant van het membraan bevindt zich een schone

vloeistof (spoelvloeistof of dialysaat), aan de andere kant bevindt zich je bloed dat gezuiverd moet worden.

De filter heeft een dubbele functie. Enerzijds worden **afvalstoffen** en overtollig vocht aan je bloed onttrokken, anderzijds kunnen **nuttige stoffen** aan je bloed worden toegevoegd. De verpleegkundige bedient het dialysetoestel en zorgt ervoor dat jij veilig bent tijdens de behandeling.

Praktisch

De dialysebehandeling vindt meestal **driemaal per week** plaats en duurt telkens **3 à 4 uur**. De frequentie en duur worden individueel bepaald.

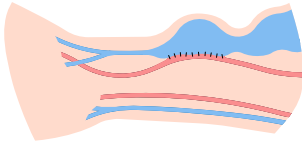
Over het algemeen ondervinden patiënten **weinig last** van de behandelingen. Veel mensen kunnen tijdens de behandeling lezen, tv kijken, praten of zelfs slapen. Het gebruik van je eigen laptop is ook mogelijk, aangezien er WIFI beschikbaar is.

Aan het begin van elke maand wordt er een standaard **bloedonderzoek** uitgevoerd om te controleren of de behandeling effectief is. Per kwartaal wordt een meer uitgebreid bloedonderzoek gedaan. Er wordt maandelijks onderzoek gedaan naar **voetletsels, zoals wonden of ingegroeide nagels**, zowel bij patiënten met diabetes als bij anderen. Jaarlijks worden een aantal onderzoeken gepland, zoals een **echo van de buik**, een 24-uurs **urinecollectie** en eventuele extra onderzoeken die worden voorgeschreven door de nefroloog.



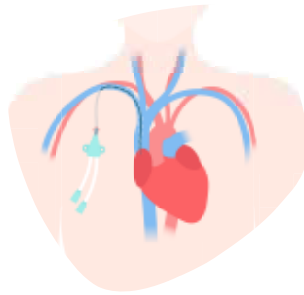
DE VOORBEREIDING

Voor het reinigen en pompen van je bloed door de kunstnier is het belangrijk om een goede toegang tot je bloedbaan te hebben. Hiervoor zijn er twee opties beschikbaar. Samen met je nefroloog en vaatchirurg wordt de beste keuze bepaald.



Arterioveneuze fistel (AV-fistel)

Bij een AV-fistel wordt **een verbinding gemaakt tussen een ader en een slagader**. Hierdoor wordt de ader breder en makkelijker aan te prikken. De fistel wordt operatief aangelegd door de vaatchirurg **onder algemene verdoving**. Als je rechtshandig bent, plaatsen we de fistel bij voorkeur aan je linkerarm; als je linkshandig bent, plaatsen we deze aan je rechterarm. Na 6 tot 12 weken is de fistel voldoende ontwikkeld om te kunnen worden aangeprikt. Je kunt de fistel voelen trillen, wat normaal is.



Hemodialysekatheter

Een dialysekatheter is **een buigzaam plastic buisje** dat wordt geplaatst in een groot bloedvat dicht bij het hart. Het uitwendige deel bevindt zich net **onder het sleutelbeen**. Deze katheter wordt gebruikt om langer op zijn plaats te blijven, ook als je AV-fistel nog niet volledig ontwikkeld is. In acute situaties kan er een tijdelijke katheter worden geplaatst in de lies of hals. De katheter wordt operatief aangelegd onder lokale of algemene verdoving.

De behandeling

De start

Bij je eerste dialyse vragen we je om je **bloedgroepkaartje en identiteitskaart** bij te hebben. Bij elke dialyse moet je je identiteitskaart meebrengen, behalve als je in een RVT verblijft. Voor elke behandeling word je **gewogen** onder toezicht van het medisch personeel.

Nadat je hebt plaatsgenomen in de stoel of het bed, zal de verpleegkundige je **bloeddruk** controleren en de behandeling starten. Bij het aansluiten krijg je van de verpleegkundige een **mondmasker** voor hygiënische redenen.

Tijdens de behandeling controleert de verpleegkundige regelmatig je parameters. Indien nodig worden andere zorgen, zoals het controleren van je bloedsuikerspiegel, het toedienen van insuline of het geven van medicatie, uitgevoerd. We vragen je om je **thuismedicatie, glucosemeter en insulinepen** mee te brengen naar de dialyse.

Als je vragen hebt, problemen ervaart of klachten hebt, kun je altijd terecht bij de arts of verpleegkundige.

's Morgens wordt er een **ontbijt** aan je stoel of bed gebracht. 's Middags kun je genieten van een **warme maaltijd** of een **broodmaaltijd**.

Het einde

Wanneer het dialysetoestel een signaal geeft, noteert de verpleegkundige jouw **parameters** en de **dialysegegevens** in het computersysteem. Vervolgens word je losgekoppeld van het toestel.

Als je een **fistel** hebt, kun je zelf afduwen of met behulp van een **fistelklem** (+/- 15 à 20 minuten). Als je een **katheter** hebt, zal de verpleegkundige de nazorg verzorgen.

Na de behandeling word je opnieuw gewogen om te controleren of je het **streefgewicht** hebt bereikt.

Kom je 's morgens?

We voorzien voor jou ontbijt, gebracht aan jouw zetel of bed.

Kom je 's middags?

We voorzien voor jou een warme maaltijd of een broodmaaltijd.



Jouw streefgewicht?

Afhankelijk van je nierfunctie kan er beslist worden om vocht uit je lichaam te verwijderen tijdens de dialyse. Bij elke dialyse word je gewogen en wordt er beoordeeld of het nodig is om **vocht uit je bloedbaan** te halen totdat je het streefgewicht bereikt hebt.

Het is belangrijk om de **vochtophoping** tussen twee dialysesessies zo laag mogelijk te houden om je hart te ontlasten. Dit kan worden bereikt door je vochtinname te beperken.

Meer informatie over voeding en vochtinname zal worden uitgelegd door de verpleegkundige en diëtist bij het begin van de hemodialyse.



Praktisch

Dialysedagen

- maandag-, woensdag- en vrijdag-voormiddag
- maandag-, woensdag- en vrijdag-namiddag
- dinsdag-, donderdag- en zaterdag-voormiddag

Op **kerst- en nieuwjaarsdag** is er geen dialyse. Het schema voor dialyse wordt aangepast op deze dagen.

Kleding

Het is belangrijk dat je **comfortabele, niet-knellende kleding** draagt, zodat de verpleegkundige makkelijk toegang heeft tot je bloedvaten.

Bezoek

Om de **rust** van jezelf en andere patiënten te behouden, is bezoek op de dialyse niet toegestaan, behalve in uitzonderlijke gevallen.

Communicatieboekje

Om gemakkelijk **informatie uit te wisselen** tussen de dialyse en thuis (met je partner, kinderen, huisarts, ...), gebruiken we een heen- en weerboekje. Hierin worden wijzigingen in **medicatie, wondverzorging door thuisverpleegkundigen, vragen van of aan familie, vragen van of aan de huisarts** en andere nuttige informatie genoteerd.

Vergeet alsjeblieft niet om je **identiteitskaart** mee te brengen naar de dialyse. Bij je eerste bezoek is je bloedgroepkaartje voldoende.

Vakantie

Als je dialysebehandeling soepel verloopt en volledig op punt staat, en je krijgt toestemming van je nefroloog, dan kun je eventueel op vakantie gaan. Zowel in België als in andere landen is dialyseren mogelijk. Natuurlijk vraagt dit enige planning, dus willen we je vragen om je **vakanties tijdig aan te vragen**.



Vervoer

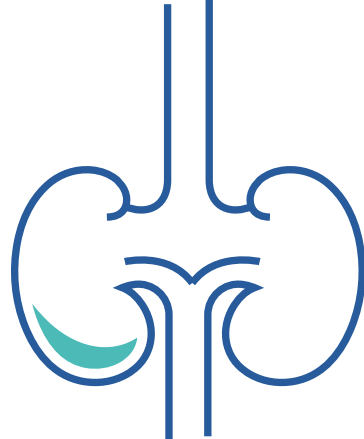
Zodra je behandeling van start gaat, kom je **3 keer per week** naar de hemodialyse. Daarom is het belangrijk om het vervoer zo vlot en goed mogelijk te regelen. We zullen samen met jou de verschillende opties bespreken om de beste oplossing te vinden.

Als je met **eigen vervoer** komt, ontvang je maandelijks een attest met de vermelding van de dagen waarop je vervoer nodig had. Dit attest is bedoeld voor je ziekenfonds.

Als je met **ziekenvervoer** komt, wordt dit attest rechtstreeks naar je ziekenfonds verzonden.

Medicatie

De nefroloog zal de eventuele medicatievoorschriften op maandag en/of donderdag meegeven.





AZ Rivierenland is als dynamisch ziekenhuis jouw partner in de zorg

Samen met ons netwerk van zorgverleners garanderen onze medewerkers kwaliteitsvolle en veilige zorg voor elke patiënt dicht bij huis.

Contact

- telefoon: 03 880 90 63
- e-mail: nierdialyse.rumst@azr.be [van](http://www.azr.be)

Artsen

- dr. Vicky De Meyer
- dr. Wim Verschoren



Honger of dorst?

Breng een bezoekje aan
onze bistro Azter op campus
Bornem of op campus Rumst!

CAMPUS RUMST

's Herenbaan 172 | 2840 Rumst
03 880 90 11
spoedgevallen: 03 880 95 20

ref.: 50120043

versie: 30/03/2026

foto's & illustraties: Adobe stock

eigenaar: Nathalie Luyckx, low care dialyse campus Rumst

v.u.: Sofie Vermeulen, communicatieverantwoordelijke

Maatschappelijke zetel:

vzw AZ Rivierenland | 's Herenbaan 172 | 2840 Rumst

RPR 0416 851 659 | Erkenningsnummer 104 | Bevoegde rechtbank: Antwerpen

www.azrivierenland.be | info@azr.be

