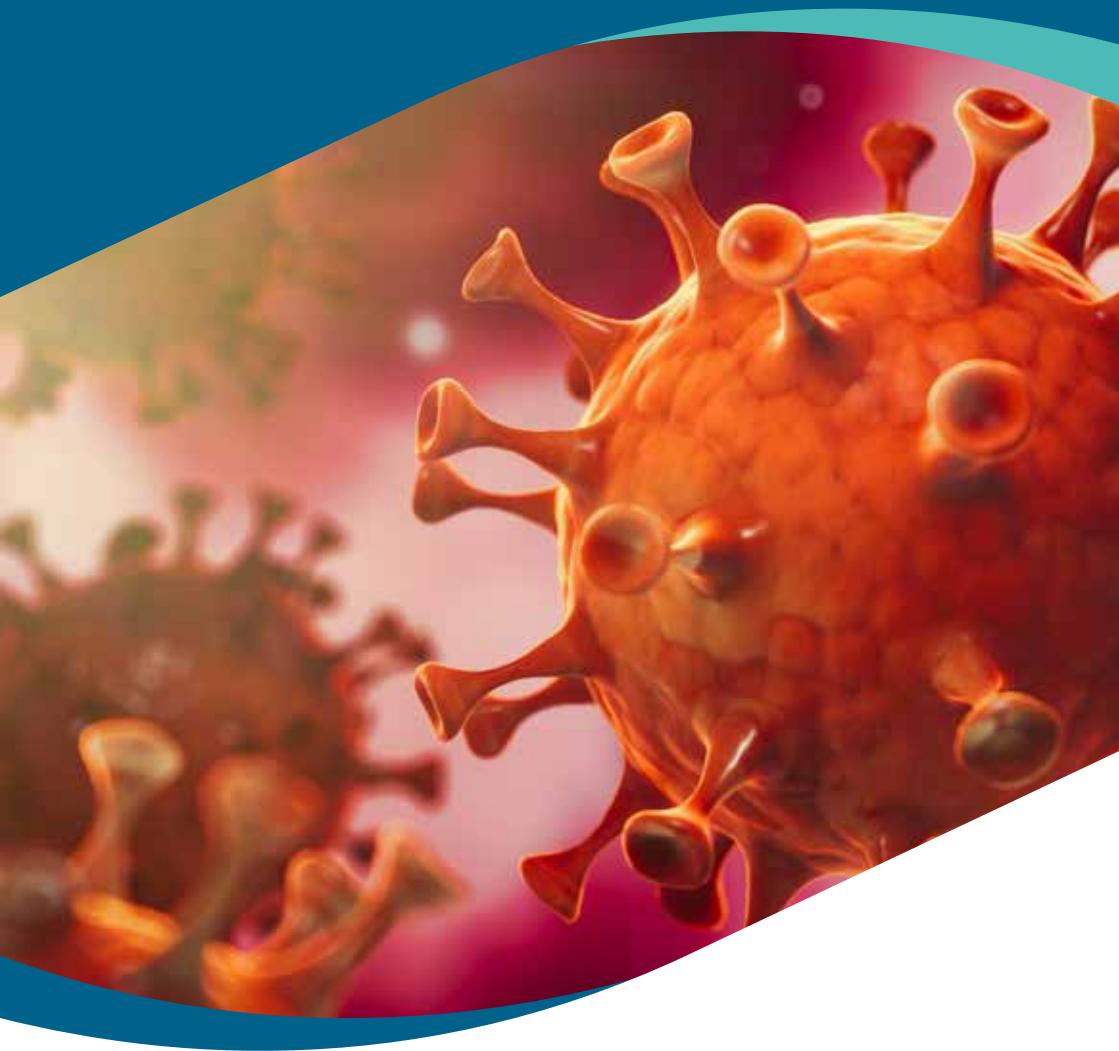
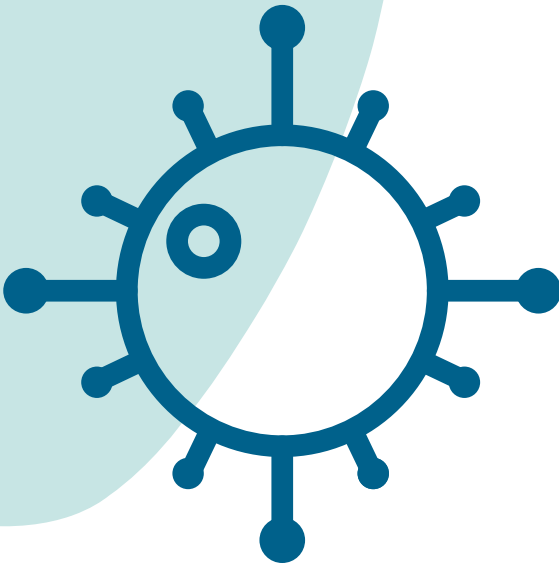


Ziekenhuishygiëne

COVID



az Rivierenland





Beste patiënt,



Je bent zonet getest op COVID-19.

Wat is COVID?

COVID-19 is een ziekte die wordt veroorzaakt door een besmettelijk virus van de familie van de coronavirussen. Dit virus wordt gemakkelijk van mens op mens overgedragen.

Als je hoest of niest vliegen er kleine druppeltjes in de lucht. De meeste besmettingen gebeuren via langdurig nauw contact (meer dan 15 minuten op minder dan 1,5 meter). Sommige microdruppels kunnen lang in de lucht blijven hangen en onder bepaalde omstandigheden ook mensen besmetten op meer dan 1,5 meter.

Indirecte besmettingen kunnen ook veroorzaakt worden door contact met besmette druppeltjes op voorwerpen en oppervlakten, zoals bijvoorbeeld deurenklinken.

Je geraakt besmet als je die druppeltjes inademt of door je handen in de mond, neus of ogen krijgt.

COVID-test

De behandelend arts schrijft alleen een PCR-test voor indien hij/zij een vermoeden heeft dat je besmet bent met het COVID-virus. Dit vermoeden is gebaseerd op **onderstaande klachten**:

- hoest
- kortademigheid
- koorts
- spierpijn
- vermoeidheid
- verlies van geur- en smaakzin
- verstopte neus
- keelpijn
- diarree

De PCR-test wordt in dit geval vergoed door jouw mutualiteit. Een verpleegkundige zal de COVID-test afnemen met behulp van een wisser in de neus en/of de keel.



Testresultaat

Je moet **gemiddeld een uur wachten** op het testresultaat. Intussen vragen wij jou op jouw kamer te blijven en een chirurgisch mondkmasker te dragen zodra een zorgmedewerker jouw kamer betreedt.

Is het testresultaat negatief?

Er zijn geen extra beschermingsmaatregelen nodig en je hebt een vrije kamerkeuze.

Is het resultaat positief?

Onze zorgmedewerkers nemen **extra maatregelen** en je wordt opgenomen of verplaatst naar een **éénpersoonskamer**. In dit geval moet je zelf de kosten van een éénpersoonskamer niet dragen.

De afname van een PCR-test doet geen pijn, maar wordt wel als vervelend ervaren.

Beschermingsmaatregelen bij een positief testresultaat

Onze zorgmedewerkers dragen een beschermerschort, FFP2-mondmasker en handschoenen bij jouw verzorging en om jouw kamer te poetsen. Indien zij het risico op spatten hoog inschatten, dragen zij ook een gelaatscherm. De deur van jouw kamer dient gesloten te blijven, omdat het virus zich verspreidt via de lucht. **Je mag jouw kamer niet verlaten, tenzij voor een onderzoek.**

We vragen een **chirurgisch masker** te dragen wanneer een zorgmedewerker bij jou op de kamer is.

Deze maatregelen worden **10 dagen** aangehouden - dit is conform de richtlijnen van Sciensano.

Je krijgt dezelfde zorgen als elke andere patiënt. Het kan wel zijn dat bepaalde onderzoeken of operatie worden uitgesteld totdat je hersteld bent van jouw COVID-infectie. Het is de behandelend arts die oordeelt wat dringend en noodzakelijk is voor jouw gezondheid.

Emotionele weerslag

Voorgaande isolatiemaatregelen kunnen mogelijk beangstigend bij jou overkomen. De richtlijnen zijn echter nodig om onze andere, mogelijk kwetsbare, patiënten te beschermen. Het is heel normaal dat je je opgesloten voelt in jouw kamer en je je zorgen maakt over het mogelijk ernstiger verloop van jouw ziekte, een ziek familielid thuis, ...

Heb je vragen hierover, **spreek er dan over** met de verpleegkundigen en/of jouw behandelend arts. Ook een gesprek met één van onze **psychologen of pastorale medewerkers** is mogelijk. Vraag aan de verpleegkundige om hiervoor een afspraak te maken.



Bezoek

Voor jouw psychisch welzijn is bezoek op de kamer toegelaten. Je mag echter **niet samen naar de cafetaria of op gang gaan wandelen**.

Jouw bezoekers dienen een **FFP2-masker** te dragen bij het betreden van de kamer. Indien zij willen deelnemen aan jouw verzorging, je willen helpen bij het eten of bij een toiletbezoek dienen zij wel een **schort en handschoenen** te dragen. Een zorgmedewerker zal jou de eerste maal instructies geven over de aan- en uitkleedprocedure.

Jouw bezoekers mogen **geen gebruik maken van het toilet op de kamer**. Ze mogen **niet eten en drinken op de kamer of op het bed gaan zitten**.

Bij het verlaten van de kamer dienen zij de handen te ontsmetten met **handalcohol**. Indien jouw bezoekers ook COVID-klachten hebben, dienen zij het ziekenhuis vanaf de ingang te betreden met een mondmasker.

Indien jouw bezoek zich niet veilig voelt om bij jou op de kamer te komen, mogen zij propere kledij, toiletgerei e.d. afgeven aan de verpleegpost van de afdeling waar je bent opgenomen.

Hygiënemaatregelen tijdens jouw verblijf

Toiletbezoek

- Spoel het toilet door met gesloten deksel. Was na een toiletbezoek jouw handen met water en zeep.

Zakdoeken

- Gebruik bij voorkeur papieren zakdoeken. Laat deze niet rondslingeren, maar deponeer ze na gebruik in een vuilniszakje. Ontsmet nadien jouw handen of was ze met water en zeep.

Mondmasker

- Probeer een mondmasker op te zetten indien een zorgmedewerker bij jou op de kamer komt.

Ventileer je kamer

- Probeer je kamer zo goed mogelijk te ventileren door af en toe je raam in kiepstand te zetten. De deur van je kamer dient gesloten te blijven.

Kledij en linnen

- Jouw kledij wordt in een plastic zak meegeven aan de familie en bij voorkeur gewassen op 60°C.



Onderzoek

Indien je naar een onderzoek wordt gebracht, draag je een **mondmasker**. Je **ontsmet de handen** bij het verlaten van de kamer. De zorgmedewerker zal een FFP2-masker dragen en de handvaten van de rolstoel of het beduiteinde ontsmetten.

Je wacht na jouw onderzoek - met jouw mondmasker op - totdat men je terugbrengt naar jouw kamer. **Je gaat zelf niet terug.**

Ontslag

Je verlaat het ziekenhuis met een mondmasker en je ontsmet de handen voor het verlaten van de kamer.

- Informeer je thuisverpleegkundige, huisarts of kinesist dat je nog besmettelijk bent, zodat zij de nodige maatregelen kunnen nemen om zichzelf en andere patiënten te beschermen.

Fake news

Stel je vragen aan de verpleegkundige of behandelend arts. Zij kunnen jou correcte antwoorden geven. Ga je toch op zoek naar meer informatie over het coronavirus, doe dit dan bij de juiste websites, zoals www.info-coronavirus.be. Er verschijnt immers heel wat fake news op andere websites!

Hygiënemaatregelen thuis

Hoewel thuisisolatie niet langer verplicht is na een positieve COVID-19-test, kunnen besmette personen nog **tot 10 dagen na de diagnose besmettelijk zijn**. Het is daarom belangrijk om extra zorg te dragen voor kwetsbare huisgenoten. Volg de onderstaande hygiënemaatregelen om de verspreiding van het virus te beperken:

- Blijf uit de buurt van je huisgenoten en probeer contact te vermijden.
- Verblijf, indien mogelijk, in een aparte kamer (ook voor het slapen).
- Ventileer de ruimtes door regelmatig de ramen open te zetten in de kamers waar je verblijft.
- Gebruik, indien mogelijk, een aparte badkamer en toilet. Als dit niet haalbaar is, gebruik dan de badkamer als laatste en reinig de oppervlakken daarna. Spoel het toilet door met het deksel dicht en was je handen goed na gebruik.
- Eet afzonderlijk van je huisgenoten.
- Gebruik bij voorkeur papieren zakdoeken. Deponeer deze direct na gebruik in een vuilniszak en ontsmet je handen of was ze grondig met water en zeep.

Wij wensen jou een spoedig herstel toe!

Meertalige informatie/Information Multilingue:

- Informatie over het coronavirus in andere talen vind je via deze website: www.info-coronavirus.be/en/translation

Bron:

- Sciensano

CAMPUS RUMST

's Herenbaan 172 | 2840 Rumst

03 880 90 11

spoedgevallen: 03 880 95 20

CAMPUS BORNEM

Kasteelstraat 23 | 2880 Bornem

03 880 90 11

spoedgevallen: 03 890 16 03

CAMPUS WILLEBROEK

Tisseltsesteenweg 27 | 2830 Willebroek

03 880 90 11

ref.: 50008365 (B) - 50120790 (R)

versie: 26/1/2024

foto's & illustraties: Adobe stock

eigenaar: Ann Dilles, ziekenhuishygiënist

v.u.: Sofie Vermeulen, communicatieverantwoordelijke

Maatschappelijke zetel:

vzw AZ Rivierenland | 's Herenbaan 172 | 2840 Rumst

RPR 0416 851 659 | Erkenningsnummer 104 | Bevoegde rechtbank: Antwerpen

www.azrivierenland.be | info@azr.be

